



Vesthimmerlands
Kommune

Udviklingsplan for Gundestrupgaard



Vesthimmerlands nye knudepunkt
for erhverv, vækst og udvikling



Indholdsfortegnelse

- | | | | |
|-----|--|-----|--|
| 1. | Vesthimmerlandsk udvikling når det er bedst | 14. | Et værktøj til handling
Procesplan |
| 4. | Gundestrupgaard målbillede 2030 | 16. | Helhedsplan for området |
| 6. | Hvordan opstod idéen?
Mulighedernes Vesthimmerland
Vores Vesthimmerland | 18. | Strategi for kommunikation |
| 8. | Vi sår frøene i fællesskab | 20. | Idriftsættelse af Gundestrup-
gaard
Stuehuset
Hal 1
Hal 2
Hal 3 |
| 10. | Ledestjerne for Gundestrup-
gaard
Det overordnede mål
Inderstjernen
Yderstjernen | 26. | Udviklingsprojekter |

Vesthimmerlandsk udvikling når det er bedst

I Vesthimmerlands Kommune drømmer vi stort, og vi elsker at udvikle. Det gør vi af vores evige lyst til at skabe forandringer og forbedringer. Derfor handler vi hjertet, når vi kan se muligheder og behov. I en verden, hvor digitalisering, velfærdsteknologi, grøn omstilling og innovation har taget fart, er Gundestrupgaard et frø, som vi i 2023 har fornøjelsen af at så.

Med Gundestrupgaard har vi i Vesthimmerlands Kommune fået muligheden for at skabe vækst, udvikling og samarbejde på tværs af fagligheder på en helt ny måde. Gården skal være startskuddet til at skabe et nyt stærkt DNA med fokus på at skabe muligheder for Vesthimmerlands Kommune samt vores virksomheder, uddannelsesinstitutioner og samarbejdspartnere.

Med Gundestrupgaard har vi fået rammerne til at skabe dynamiske miljøer, hvor vi bliver i stand til at fange mulighederne og ikke mindst handle på dem. Dette med udgangspunkt i de stedbundne kvaliteter som Vesthimmerlands Kommune og vores lokale erhvervsliv byder på.

Gundestrupgaard er vores startskud til at skabe rammerne for en ny og unik tilgang til erhvervsservice og erhvervsudvikling. Her vil vi sammen med virksomheder, uddannelsesinstitutioner og samarbejdspartnere skabe dynamiske miljøer, hvor god service, spirende innovation og udviklende samarbejder kan mødes på inspirerende vis - både lokalt og på tværs af grænser. Og hvor vores drømme kan blive til virkelighed - og andres også!

Derfor ser vi frem til at vores frø kan få lov til at spire.



Gundestrupgaard målbillede 2030

Flaget er hejst på Gundestrupgaard. Syv år efter opkøbet af Gundestrupgaard kan vi markere, at Vesthimmerland med ambitioner, engagement og visionært mod, er lykkedes med at gøre Vesthimmerlands Kommune 88 % klimaneutral og innovativt foran i kernevelfærden på ældre-, social- og sundhedsområdet.

Ved lanceringen i 2023 fremstod vores vision for stedet måske lidt for urealistisk, modigt eller ambitiøst i vores område. Men hvorfor kan vi så fejre successen her i 2030?

Først og fremmest havde vi et Byråd, der turde at sætte sig selv mål, der ikke "bare" handlede om de svære prioriteringer, men også gjorde plads til "hvad vil vi egentlig" – og hvad vil vi skabe i vores byrådsperiode? Hvor skal vi hen? Hvad vil vi huskes for? Vi ville være en kommune i fronten! Vi ville se muligheder, ikke begrænsninger. Op-søge dygtigheden, heldet.

Et af de helt store fyrtårne i de tanker og mål blev Gundestrupgaard. Det begyndte med et ønske om en samlet indgang til vores erhvervsservice. Men der stoppede ambitionerne ikke – og hurtigt kom vi i gang med visionsdage, værtskaber og partnerskaber. En visionær begyndelse, hvor vi havde lyst til at skabe alt – og kunne alt. Grøn omstilling og velfærdsteknologi skulle for alvor sætte os på Danmarkskortet – og gerne mere til.

Nu står vi her 7 år senere – vores "Gård" er omkranset af en erhvervspark i Aars, som med hurtig adgang til A13 og motorvejen har skabt langt flere arbejdspladser og erhvervsbyggerier afledt af vores satsning på at være i den grønne førertrøje. Virksomheder, der både udvikler og understøtter de to store energi-øer i vores kommune – men også for netværket og kompetencernes skyld har placeret sig hos os.

Partnerskaber med afledte gevinster for alle. Udkanstdanmark-spøgelset var begyndt at gøre sit indtog i områder som vores, men pludselig var det afgørende både at have et landbrugssamfund og geografisk plads. Den attraktivitet gik vi heldigvis aktivt ind i – vil ville skabe noget. Vi ville gå forrest – det offentlige og private med hver deres styrker i et samarbejde.

Men hvorfor nøjes med at bringe Vesthimmerland og Nordjylland i front på den grønne omstilling, når vores rammer på Gundestrupgaard nærmest inviterede til flere ambitioner med hallerne til byggeriet? Og her stolede vi på en teknologi-satsning, som tidligere havde givet os succes – og i hvert fald et ambitiøst ry. Eks. Nord Vest Smart Production, der især rykkede på data-processen i erhvervslivet.

Men denne gang stod vores kommunale velfærd for skud – vores ældre-, social- og sundhedsområde. Ligesom mange andre kommuner så vi ind i en nutid og fremtid, der skreg på teknologisk udvikling og måder, der kunne være en afgørende løsning for at frigøre ressourcer og hænder til mere pleje og omsorg.

Her blev vores mål Living Labs i hallerne på Gundestrupgaard, der med alt fra robot-teknologi og andre fysiske og digitale teknologier har taget presset af den manglende kapacitet i vores omsorgsjobs, og samtidig har sikret offentlige- og private partnerskaber, der har ført udvikling og vækst med sig – både nationalt og internationalt. Erhvervslivet, uddannelsessektoren, kommuner og regioner og andre aktører har deres daglige gang på Gundestrupgaard og vores Living Labs, hvilket både skaber afgørende kvalitetsvelfærd og ekstra uddannelse og erhvervsliv.

Gundestrupgaard er her i 2030 blevet vores østlige indgang til Vesthimmerland, hvor ambitioner og udvikling fremstår som det synlige bevis på, at vi ville skabe noget for 7–8 år siden. Udvikle – ikke afvikle. 10 hektar jord var landbrugsjord, nu virksomheder med fokus på grøn omstilling og velfærdsteknologi og hvor helt nye typer erhverv har haft grobund – til gavn for hele Vesthimmerland.



**VELFÆRDS-
TEKNOLOGI**



**IVÆRK-
SÆTTERI**

**LIVING
LAB**

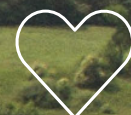


**ERHVERVS-
UDVIKLING**



INNOVATION

**GRØN OM-
STILLING**



**UDDANNELSE
OG KOMPETEN-
CER**



**ERHVERVS-
SERVICE**





Hvordan opstod idéen?

Mulighedernes Vesthimmerland

Ultimo 2020 vedtog Byrådet en 5-årig erhvervsstrategi for Vesthimmerlands Kommune under titlen "Mulighedernes Vesthimmerland".

Visionen fra erhvervsstrategien er:

"Vesthimmerland skal være kendt som en dynamisk og erhvervsvenlig kommune med mod og vilje til at gå nye veje sammen med erhvervslivet. Målet er at styrke de lokale muligheder og finde fælles løsninger på fremtidens udfordringer"

Den grønne omstilling har en høj status både i erhvervsstrategien og den aktuelle klimastrategi for kommunen. Der er ingen tvivl om, at den grønne omstilling fremover vil skabe økonomisk vækst i virksomhederne samt generere nye arbejdspladser. Innovation, digitalisering og sundhed bliver ligeledes særlige prioriterede områder, der skal styrkes i de kommende år.

Erhvervsstrategien peger endvidere på, at det er vigtigt, at de kommunale enheder, der arbejder tæt sammen med erhvervslivet, får koordineret deres aktiviteter, således at virksomhederne i Vesthimmerlands Kommune oplever, at de får en optimal og professionel service. For at opnå det, skal der etableres En indgang. Det handler om at yde en rådgivning, der inspirerer og motiverer.

Vores Vesthimmerland

I Byrådets strategi "Vores Vesthimmerland 2022 - 2026" er et af de fire primære fokusområder "Vores vækst", som handler om, at vi vil udvikle den ene indgang til kommunen for erhvervslivet og et stærkere Erhverv Væksthimmerland - vores lokale erhvervskontor.

Helt specifikt står der i strategien, at vi skal skabe "den ene indgang":

"Vesthimmerlands Kommune skal være kendt som en dynamisk og erhvervsvenlig kommune med mod og vilje til at gå nye veje sammen med erhvervslivet. For nogle

virksomheder, som har kontakt til flere myndigheder og erhvervsfremmeaktører, kan indsatsen til tider fremstå ukoordineret. Det skal vi undgå ved at udvikle den ene indgang for erhvervslivet, så virksomhederne nemt og hurtigt får den hjælp de skal bruge, herunder til at udvikle sig og vækste”

Den ene indgang sikres gennem en fælles tænkning og tæt koordinering på tværs af faglighederne i Vesthimmerlands Kommune og i et tæt samarbejde med relevante partnere. Fortsat vækst i virksomhederne kræver også et stærkt Erhverv Væksthimmerland, der formår at fremme, at virksomhederne er klar på fremtidens efterspørgsel, herunder indenfor grøn omstilling, teknologi og øget digitalisering. Samtidig skal der sikres et godt samspil med jobcenteret, så virksomhederne har adgang til de rette kompetencer.

Med disse strategier og visioner in mente opstår idéen med Gundestrupgaard – en stor lokal gård lige i udkanten af Aars. Hvis vi skal understøtte den ene indgang for erhvervet, betyder det også, at vi geografisk har brug for en lokation som har kapaciteten til både at byde på dynamiske rammer og rumme alle nøglefunktioner, hvis vi skal understøtte erhvervsservice, udvikling, samarbejder og innovation i en moderne tid.

Et sted, hvor der kan være spændende kontormiljøer og samtidig også et sted, hvor virksomheder kan folde deres udviklingspotentialer ud og hvor samarbejder kan opstå. Et sted som skal sætte Vesthimmerland på landkortet. Strategien bag den ene indgang kan herved ske på autentisk “vesthimmerlandsk” vis på en lokal landbrugs-ejendom som Gundestrupgaard.





Vi sår frøene i fællesskab



Ved købet af Gundestrupgaard har vi her fået muligheden for at skabe vækst, udvikling og samarbejde på tværs af fagligheder på en ny måde. Det er startskuddet til at skabe en ny stærk helhedsorienteret kultur i Vesthimmerlands Kommune, med fokus på at skabe synlighed og muligheder for kommunens virksomheder samt tænke offentligt-privat samarbejde på en helt ny måde.

Kort sagt skal DNA'et for Gundestrupgaard være kendetegnet ved høj grad af koordinering og samarbejde på tværs af sektorer og fagligheder, som skal udfoldes i dynamiske miljøer. Det er det, vi skal og vil være kendt for. Et DNA der giver en unik mulighed for at brande kommunen og vores erhvervsliv. Det vil give nogle rigtige gode vilkår for at tiltrække nye virksomheder og kvalificeret arbejdskraft til kommunen.

For at lykkes med dette, er det vores holdning at frøene til Gundestrupgaard skal sås i fællesskab med de potentielle samarbejdspartnere, interessenter og brugere af Gundestrupgaard. Derfor er indholdet i Udviklingsplan for Gundestrupgaard baseret på tanker, ideer, drømme og ønsker fra to visionsdage, afholdt som startskud for gårdens udvikling umiddelbart efter Vesthimmerlands Kommunes overtagelse af gården.

På visionsdagene var der samlet kommunale direktører, chefer og medarbejdere fra Vesthimmerlands Kommune, der arbejder med erhvervsservice og erhvervsudvikling, samt forskellige lokale, regionale og nationale repræsentanter fra erhvervslivet, uddannelsesinstitutioner, videns- og forskningsinstitutioner, klynger m.fl.

Alle der deltog på visionsdagene, bidrog ved at dele deres respektive drømme for Gundestrupgaard, give deres bud på hvordan de evt. kunne se sig selv i stedet samt give indspark til hvordan vi sammen lykkes med at gøre visionerne til virkelighed på Gundestrupgaard.



Ledestjerne for Gundestrupgaard

Vesthimmerlands Kommunes indledende tanker for stedet krydret med de værdifulde indspark fra visionsdagene, har resulteret i en fælles ledestjerne for udviklingen af Gundestrupgaard. Stjernen består af tre elementer, et centrum, en inderstjerne og en yderstjerne.

- Stjernens centrum markerer vores overordnede mål om at skabe Vores Gundestrupgaard - et sted der bidrager aktivt til det Nordjyske og det vesthimmerlandske erhvervsliv.
- Inderstjernen markerer gårdens fundament - bestående af fire grundlæggende værdier for stedets udvikling: Innovation, Kompetencer, Iværksætter og Erhvervsservice.
- Yderstjernen består af fire visioner, som skal bidrage til at vores værdier blomstrer og gror: Living Labs, Velfærdsteknologi, Én indgang og Grøn omstilling.

Alle indspark fra visionsdagene er brugt til at udfolde stjernens inderste og yderste ring, og til at gøre fundamentet og visionerne konkrete og handlingsorienterede. Ledestjernen skal ses som et startskud for udviklingen af Gundestrupgaard. Vi er klar på meget mere, og vil kontinuerligt videreudvikle og bygge på vores ledestjerne.

Det overordnede mål

Stjernens centrum markerer vores overordnede mål om at skabe Gundestrupgaard - en fysisk ramme, der bidrager aktivt til væksten og udviklingen af erhvervslivet i Nordjylland og i Vesthimmerland.

Vores virkemidler er:

Et fælles fundament

- Fokuser på hvad vi allerede er gode til i Vesthimmerland og gør det endnu stærkere
- Brug de lokale styrkepositioner og de stedbundende ressourcer
- Tænk fremtidsperspektivet ind og lav et fundament baseret på viden
- Udnyt og styrk de tætte samarbejder og snitflader vi allerede har i Nordjylland

En fælles retning

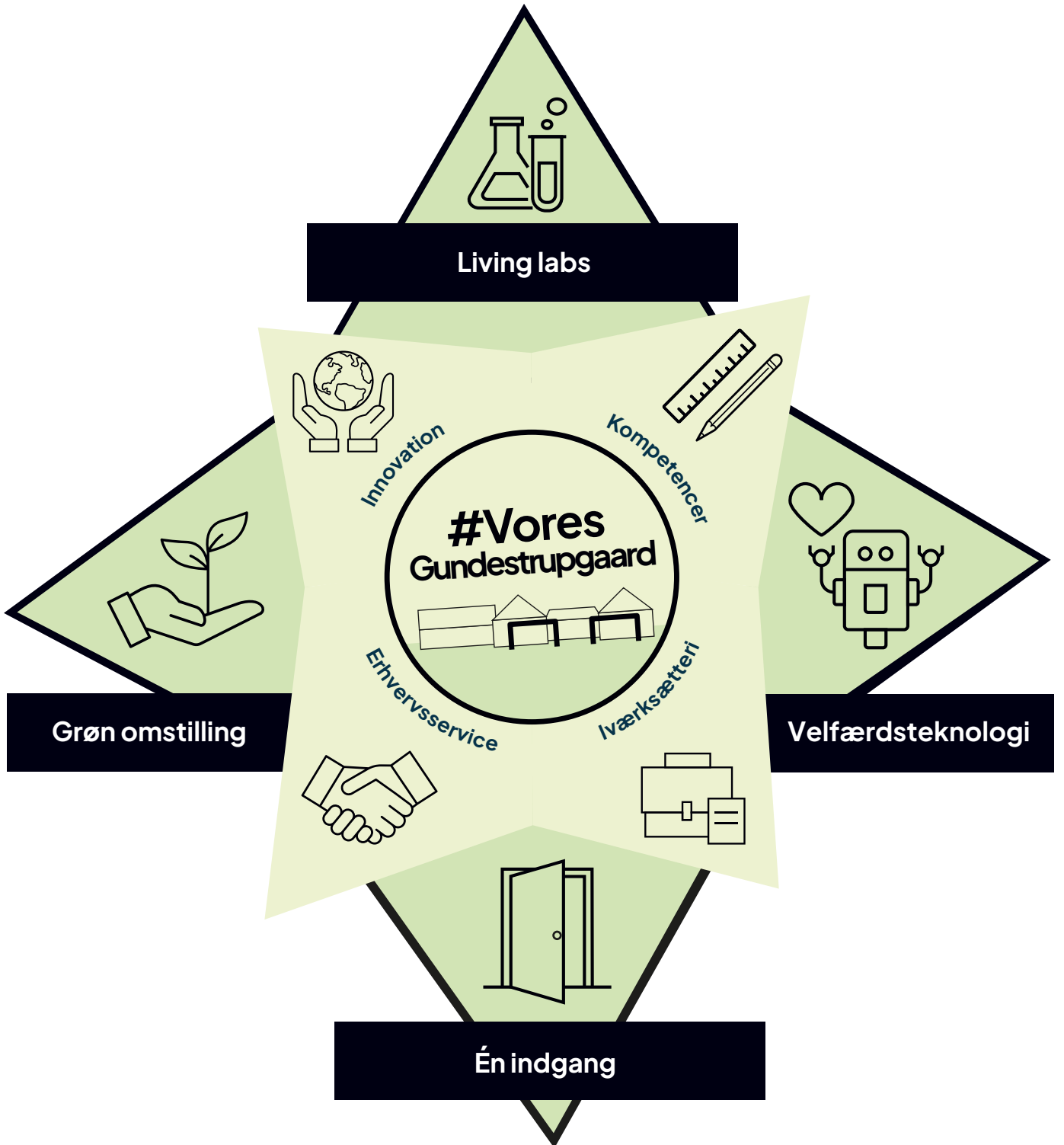
- Fokuser på få søjler og sørg for at gøre det rigtigt
- Hav fokus på landbrug, grøn omstilling og velfærdsteknologi
- Gør stedet erhvervsvenligt og attraktivt
- Skab sammenhæng mellem udbud og efterspørgsel
- Hav også fokus udenfor kommunegrænsen og inspirer andre
- Husk at få det ned på jorden og have den nordjyske tilgang

Udvikling gennem samskabelse og partnerskaber

- Brug de fysiske rammer til at bringe folk sammen
- Samarbejde mellem det offentlige, det private, borgere og de frivillige
- Skab partnerskaber ud fra hvor vi er stærke og hvor vores fokusområder ligger
- Skab partnerskaber på både politisk og operationelt niveau, og sørg for at eksekvere
- Tænk stort, skab store partnerskaber for at sikre et større perspektiv
- Dyrk potentialer og løs problemer gennem partnerskaber

Synlighed og kommunikation

- Bring brugerne i spil
- Skab kobling til lokalområdet
- Hav fokus på branding



Inderstjernen

Inderstjernen markerer de fire grundlæggende værdier for stedets udvikling: Innovation, Kompetencer, Iværksætteri og Erhvervs-service.

Innovation

Hvordan skal et innovativt miljø se ud? Vi forestiller os, at det er et sted hvor behov og løsninger mødes og potentialer afprøves. En udviklende ramme hvor alle former for innovation understøttes. Hvor man tør at række ud efter dem, der besidder andre og måske lidt skæve kompetencer. På Gundestrupgaard er innovation og det at tænke innovativt noget alle kan være med til og bidrage aktivt til.

Vores virkemidler er:

- At arbejde vidensbaseret og have en evidensbaseret tilgang
- Tænke organisering på nye måder og test nye forretningsmodeller
- Skabe innovation gennem netværk, partnerskaber og entreprenørskaber
- Have fokus på det regenerative
- Vise eskalering og implementering og hvordan det er muligt
- Afdække og synliggøre behov for innovation og realisere dem vi kan
- Huske at inddrage det praktiske niveau

Kompetencer

Hvordan bidrager vi til, at vi har de rigtige kompetencer til fremtidens arbejdsmarked? Vi drømmer om at Gundestrupgaard bliver et naturligt bindeled mellem virksomheder, uddannelsessteder og det kommunale. Et Learning Lab, der ikke er et nyt klasseværelse, men en ramme, der kan anvendes på nye og anderledes måder i undervisningen. Et læringsrum udover bog og praktik, der sikrer en kobling mellem udvikling, teori og praksis.

Vores virkemidler er:

- At tænke i brede samarbejder og ikke forsøge at løse problemerne selv
- Være tæt på de videregående uddannelser og videninstitutionerne og hjælpe, understøtte og inspirere hinanden
- Bygge bro og være bindeled mellem uddannelse og virksomheder
- Invitere studiemiljøerne ud på Gundestrupgaard og tilbyde praktikpladser og projektsamarbejder
- Nedbryde sektorer og usynlige grænser og bringer studerende med forskellige kompetencer sammen
- Arbejde med tiltrækning og fastholdelse af international arbejdskraft
- Skabe tryghed for udvikling af erfarne kompetencer

Iværksætteri

Hvordan sikrer vi de bedst mulige rammer for iværksætteri i Vesthimmerland indenfor grøn omstilling og velfærdsteknologi og skaber de bedste muligheder for at nye erhverv kan spire? Her skal vi evne at bygge et godt miljø op, hvor der er plads til alle typer iværksættere. Vi skal tænke iværksætteri i nye rammer, hvor der er højt til loftet og kreativiteten kan blomstre. Gundestrupgaard skal være et bindeled og et sted hvor folk mødes på tværs af forskellige baggrunde, behov og potentialer. Der er ingen der går forgæves på Gundestrupgaard - her står et samlet stærkt hold altid klar til at hjælpe.

Vores virkemidler er:

- Invitere virksomhederne ind hyppigt til at præsentere deres idéer og problematikker
- Afholde Start-up Caféer
- Etablere samarbejder mellem store etablerede virksomheder og små start-ups
- Etablering af partnerskaber mellem universitetet og virksomheder
- Styrke relationer og sikre sparring mellem de små og mellemstore virksomheder
- Udvikling af et samarbejde mellem virksomheder omkring arbejdskraft
- Lave værksteder, hvor man kan efterprøve ideer og projekter

Erhvervs-service

Hvordan udvikler vi fortsat vores lokale erhvervsliv? Vi vil blive ved med at yde den gode erhvervs-service, men bygge ovenpå og gøre den endnu bedre. Vi skal med én indgang sikre den gode oplevelse - har man haft en god oplevelse i Vesthimmerland, så er det også her man vil arbejde eller starte virksomhed. Gundestrupgaard skal være et sted man finder hjælp, inspiration og hvor vi lærer af hinanden.

Virkemidlerne er:

- Have fokus på både nye og eksisterende virksomheder
- Opbygning af en online idébank med cases, praktik, samarbejder, problematikker
- Synliggørelse af tilbud og mulighederne
- Tilbud om undervisning, uddannelse og efteruddannelse
- Undersøgelse af erhvervslivets behov og ønsker til erhvervs-service og kortlægning af behovet for innovation og udvikling
- Udarbejdelse af en velkomstpakke for ny arbejdskraft eller tilflyttere i kommunen

Yderstjernen

Yderstjernen består af fire visioner, som skal bidrage til at vores værdier blomstrer og gror. De fire visioner for Gundestrupgaard er: Living Labs, Velfærdsteknologi, Én indgang og Grøn omstilling.

Living Labs

Tanken om Living Labs som en metode til innovation og udvikling skal gro i Vesthimmerland - ikke kun på Gundestrupgaard, men i hele kommunen. Det skal være spirende miljøer med mulighed for og plads til idégenerering og afprøvning af prototyper, arbejdsgange og konkrete produkter.

På Gundestrupgaard skal der være plads til alt lige fra store maskiner til små teknologier på Gundestrupgaard. Et sted hvor virksomheder og uddannelsesinstitutioner mødes, og hvor der skabes samarbejder med de andre regionale og nationale laboratorier.

Velfærdsteknologi

Vi får større og større behov for at bruge de varme hænder og den offentlige service. Det kan være udfordrende i en kommune som Vesthimmerland, hvor vi har langt mellem husene. Derfor er det væsentligt at kigge på nye teknologiske løsninger, og måske overveje om fremtiden kan byde på innovative løsninger der kan dække vores behov anderledes.

Gennem åbenhed, netværk, samarbejder, dialog og en innovativ tilgang, vil vi vende dét at være et landdistrikt til et potentiale hvor nye muligheder, ydelser og løsninger udvikles.

Én indgang

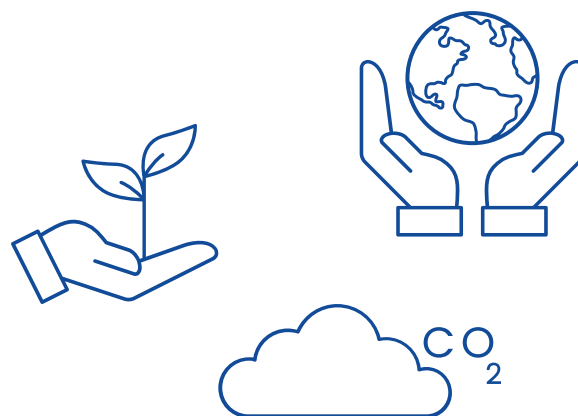
Om du er ny eller eksisterende virksomhed i Vesthimmerland, så skal du se kommunen som en medspiller helt fra start. Vi vil skabe et sted - en ramme - der kan bringe folk sammen, der synliggør muligheder og skaber rum for sparring og inspiration.

Vores erhvervsforening, Erhverv Væksthimmerland, tænker i udvikling frem for afvikling, og det vil skinne igennem i vores erhvervs-service, og i alle aspekter af virksomhedernes værdikæder. Lige fra køb af byggegrunde og ansøgning om tilladelser til sparring om muligheder og potentialer - så står vi klar til at hjælpe dig. Og du finder alt den hjælp og viden du skal bruge, når du træder ind over dørrintrin på Gundestrupgaard.

Grøn omstilling

Landbruget er nøglen til at arbejde med grøn omstilling på Gundestrupgaard. Vesthimmerlands Kommune er et stort landbrugssamfund, og en stor del af både udfordringerne og potentialerne i den grønne omstilling findes her. Vi har behov for et foranderligt og innovativt landbrug, for at sikre vi også har et landbrug i fremtiden til gavn for vores lokalsamfund.

På Gundestrupgaard vil vi have et særligt fokus på biogas og de potentialer og muligheder det giver i den grønne omstilling. Vi vil udvikle, innovere, facilitere og informere. Vi vil samarbejde bredt og påvirke udviklingen og interessen, hvor vi kan. Alle skal kunne se, forstå og ikke mindst drage fordel af alle aspekter af denne verden.



Et værktøj til handling

Udviklingsplanen for Gundestrupgaard skal ses som et udgangspunkt for at definere nogle handlingsspor for den videre proces. Som et næste skridt i arbejdet med gårdens udvikling skal visionerne i ledestjernen for Gundestrupgaard, gøres konkrete og handlingsorienteret.

Dette udmøntes gennem udarbejdelse af forskellige delprojekter, der tilsammen udgør det samlede program for udviklingen af Gundestrupgaard. Udarbejdelse af Udviklingsplanen for Gundestrupgaard er et indledende projekt i programmet sammen med en række andre delprojekter, der primært omhandler udvikling og idriftsættelse af Gundestrupgaard. De igangsatte delprojekter og aktiviteter er illustreret i procesplanen på side 15. Nye projekter og aktiviteter vil blive tilføjet løbende.

Udviklingsplan for Gundestrupgaard bliver dermed et værktøj der skal sikre fremdriften i udviklingen af Gundestrupgaard og sikre overblik over det samlede program.

Helhedsplan for området

Mange mener nok, at Vesthimmerland er placeret i "Udkantsdanmark". Men spørger du os, har vi en af de bedste placeringer i Nordjylland - ja faktisk, plejer vi at sige, at vi er placeret lige i "smørhullet".

Ikke nok med, at vi i Vesthimmerland rummer attraktive naturområder som kyststrækningen ved vores skønne Limfjord og et rigt kulturliv som både byder på Per Kirkeby og Johannes V. Jensen, er vi samtidig også placeret i kørevenlig afstand til det meste.

Fra Gundestrupgaard har du:

- 9 minutter til E45
- 25 minutter til Limfjorden
- 28 minutter til Aalborg
- 39 minutter til Aalborg Lufthavn
- 37 minutter til Viborg
- 42 minutter til Randers
- 60 minutter til Aarhus

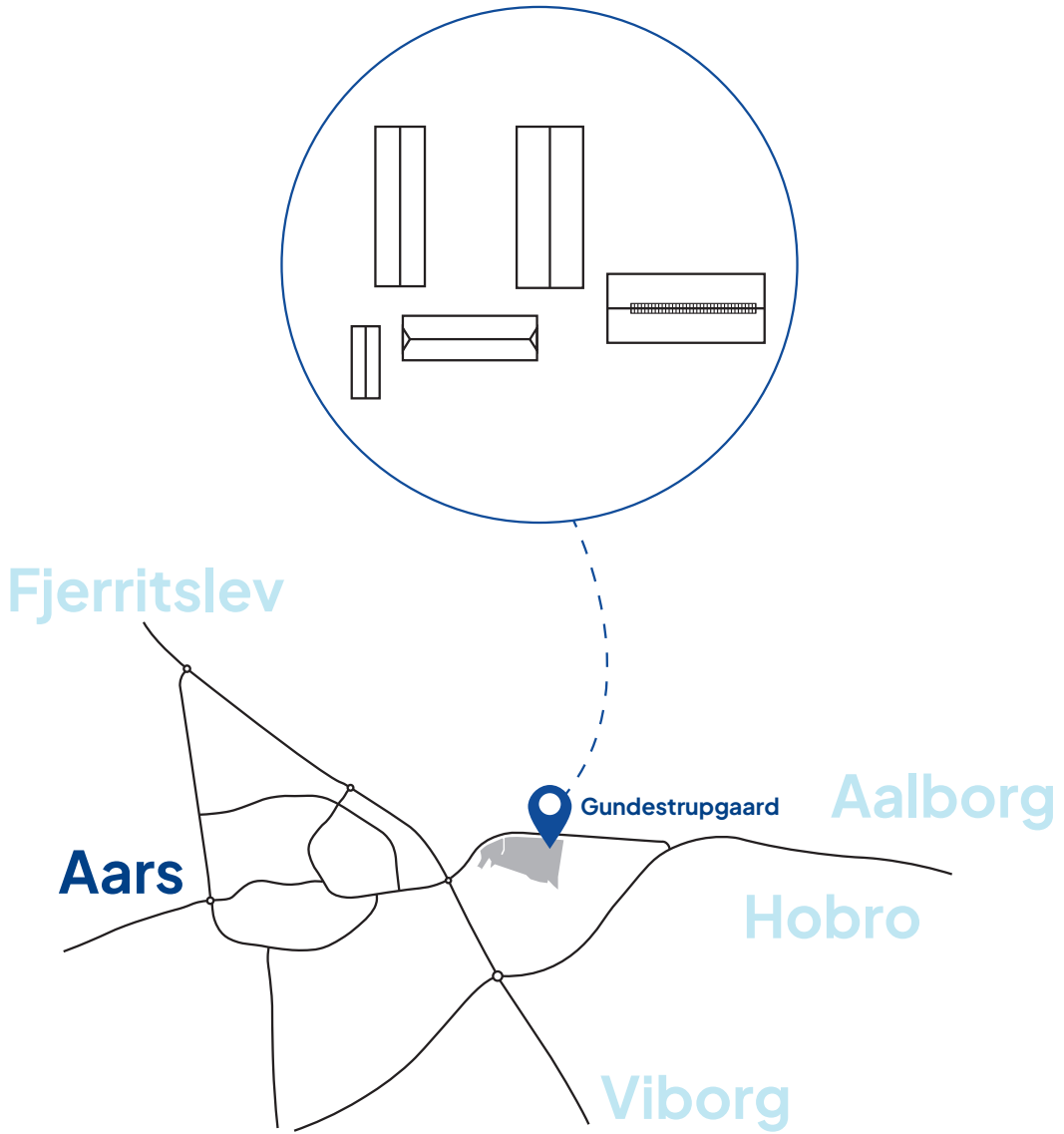
For at sikre at Gundestrupgaard bliver et reelt knudepunkt og for at skabe sammenhæng både lokalt og regionalt, er det vigtigt, at der udarbejdes en helhedsplan for arealet omkring Gundestrupgaard. Med sin placering ved indkørselsvejen til Aars by og med nærheden til lokale hovedveje og E45, er mulighederne for at skabe tilgængelighed og sammenhæng optimale.

Som en del af arbejdet med udviklingen af Gundestrupgaard udarbejdes der derfor en helhedsplan for området. Helhedsplanen vil bl.a indeholde følgende emner:

- Tilgængelighed og parkeringsforhold
- Udstykninger af erhvervsarealer
- Sammenhæng med lokalområdet
- Potentialer for udnyttelse af omkringliggende natur
- Bevaringsværdige elementer



Helhedsplanen vil blive udarbejdet i sidste halvdel af 2023, og tilføjet som et element til Udviklingsplanen for Gundestrupgaard.



Strategi for kommunikation

Den rette kommunikationsstrategi skal skræddersyes for Gundestrupgaard og være et effektivt hjælpemiddel til at nå vores målbillede for 2030.

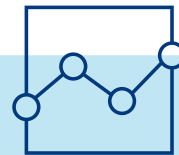
Som en ny spiller på markedet, vil det at skabe synlighed om vores attraktive potentialer for innovation, kompetencer, iværksætter og erhvervsservice være en essentiel faktor for vores udvikling samt understøtte, at Gundestrupgaard bliver et knudepunkt som forskellige typer erhverv og uddannelsesinstitutioner kommer til at kende, foretrække og prioritere i forbindelse med nye projekter, produkter, partnerskaber og potentialer.

Kommunikationsstrategien skal hertil være med til at sikre en rød tråd i kommunikationen af i de mange forskellige typer indsatser Gundestrupgaard kommer til at arbejde med – således, at der bliver en fælles retning internt og genkendelighed eksternt af vores arbejdsværdier.

Da Gundestrupgaard bliver et omdrejningspunkt for mange typer erhverv med fokus på living labs, velfærdsteknologi, grøn omstilling og én indgang, bliver det særligt vigtigt, at tilpasse de rette kommunikationsindsatser til de rette målgrupper på de rette platforme.

Med afsæt i dette, vil kommunikationsstrategien derfor baseres på følgende emner:

- Synlighed
- Kernebudskaber og den røde tråd
- Intern vs. ekstern kommunikation
- Målgrupper
- Platforme og indsatser



Strategien vil blive udarbejdet i sidste halvdel af 2023, og tilføjet som et element til Udviklingsplanen for Gundestrupgaard.



Gundestrupgaard
Folkemedlem i Vesthimmerlands Kommune
www.gundestrupgaard.dk

Vesthimmerlands Kommune


Gundestrupgaard
Folkemedlem i Vesthimmerlands Kommune
www.gundestrupgaard.dk

Gundestrupgaard
Folkemedlem i Vesthimmerlands Kommune
www.gundestrupgaard.dk

Gundestrupgaard
Folkemedlem i Vesthimmerlands Kommune
www.gundestrupgaard.dk

Gundestrupgaard
Folkemedlem i Vesthimmerlands Kommune
www.gundestrupgaard.dk

 Vesthimmerlands
Kommune



Idriftsættelse af Gundestrupgaard

I Vesthimmerland er der en lang tradition for at finde foretagsomme løsninger i tæt samarbejde med virksomheder og institutioner. Det er et Vesthimmerland, som er attraktivt for både virksomheder og borgere. Foretagsomheden i blandt andet landbruget har med tiden skabt et stærkt erhvervsliv i Vesthimmerland, som er præget af dynamik og vækst. Det har endvidere skabt en trang til at teste nye kreative ideer i miljøer, hvor der er højt til loftet og plads til både at fejle og skabe succeser.

En ny kultur

Ved købet af Gundestrupgaard har Vesthimmerlands Kommune netop fået muligheden for at skabe vækst, udvikling og samarbejde på tværs af fagligheder. Dette er startskuddet til at skabe en ny stærk helhedsorienteret kultur med fokus på at skabe synlighed og muligheder for kommunens virksomheder samt tænke offentligt-privat samarbejde på en helt ny måde.

Gundestrupgaard er i første omgang købt til at etablere én indgang for vores lokale erhvervsliv, ved at samle ressourcerne omkring at servicere virksomhederne ud fra et mere koordineret og helhedsorienteret perspektiv - men ejendommen rummer i den grad også langt flere muligheder. Med Gundestrupgaard har kommunen fået rammerne til at skabe dynamiske miljøer, hvor vi bliver i stand til at fange mulighederne og ikke mindst handle på dem.

Det vil give større synlighed, og skabe bæredygtige resultater med udgangspunkt i de stedbundne kvaliteter, Vesthimmerland Kommune og erhvervslivet i kommunen har at byde på. Aktiviteterne og indsatserne på Gundestrupgaard skal understøtte udviklingen af landbrug og produktion, samt have særlig fokus på innovation af nye og eksisterende teknologier inden for energi, klima og velfærdsteknologi.

Idriftsættelse af bygninger

Gundestrupgaard omfatter 4 bygninger, et stuehus samt 3 haller, plus en garage på 88 m². Derudover er der 20 ha jord til ejendommen, hvoraf 10 ha kan udlægges til erhvervsgrunde. Vi anser det værende muligt at tiltrække virksomheder inden for udvalgte brancher til at bygge på erhvervsgrundene, men det kræver en proaktiv og vedholdende indsats.

Der etableres en erhvervsdrivende fond, som skal fungere som driftsselskab for en eller flere af aktiviteterne på Gundestrupgaard. Fonden udliciterer således den daglige drift til Gundestrupgaard, som også får ansvaret for koordinering af aktiviteter, indgåelse af lejemål med virksomheder mv.



HAL 3

STUEHUS

HAL 2

HAL 1

Stuehuset

Stuehuset bliver bygningen, hvor én indgang og administrationen etableres. Én indgang vil koordinere arbejdet med virksomhederne ved at samle relevante, eksisterende kompetencer i Vesthimmerlands Kommune samt Erhverv Væksthimmerland. Ved at koordinere indsatsen og arbejde henimod samme mål, kan vi i Vesthimmerlands Kommune opnå at levere en effektiv erhvervs-vice som afspejles i kommunens erhvervs- og udviklingsstrategier.

Det er essentielt, at der skabes en fælles kultur, hvor der trækkes i samme retning inden for de indsatsområder og aktiviteter, der skal foregå på Gundestrupgaard. Det skal først og fremmest blive nemmere for virksomhederne at kontakte Vesthimmerlands Kommune. Der skal derfor etableres een erhvervsindgang, fysisk placeret i hovedbygningen på Gundestrupgaard.

Gundestrupgaard skal være erhvervslivets naturlige indgang til Kommunen. Erhvervsindgangen skal sikre, at vi fremadrettet kan levere en bedre koordineret, mere helhedsorienteret og mere strategisk funderet erhvervsfremmeindsats.

Erhvervsindgangen er kommunens tilbud til virksomhederne, når de skal i dialog med de offentlige myndigheder, både kommunale og statslige. Uanset om en henvendelse drejer sig om byggeri, miljøgodkendelser, erhvervsgrunde, rekruttering, planlægning, virksomhedsopstart eller andet, skal erhvervsindgangen enten kunne yde den nødvendige rådgivning og sparring, eller kunne etablere en forbindelse til den rette medarbejder.

De faglige kompetencerne skal hentes hos Udviklingsafdelingen, Teknik & Miljø og Job & Virksomhedsservice (CKA) i Vesthimmerlands Kommune samt hos Erhverv Væksthimmerland. Disse skal foreløbig udgøre én indgang. I anden halvdel af 2023 udarbejdes der et kommissorium for én indgang, hvor de fælles spilleregler nedfældes for det kommende samarbejde.

Arbejdspladser og mødelokaler

Som klargøring skal stuehuset renoveres til kontorbrug, herunder etablering af mødelokaler, printerrum, køkken/kantinefaciliteter, IT infrastruktur mv. Der vil etableres plads til ca 30 arbejdspladser - både faste og fleksible. I forhold til mødelokaler er det muligt at have op til 5 mødelokaler i brug samtidigt med størrelse mellem 13 og 20 m², og kan gøres større via foldedøre, så det samlede areal af alle mødelokaler er omkring 78 m².



Stuehuset



Stuehuset er opført i 1864, og er senest ombygget i 1991 i stueplan og 2005 i overetagen. Boligareal er på i alt 426 m² plus 30 m² kælder.



Renoveringen af hovedbygningen påbegyndes så snart alle formelle godkendelser er indhentet. Det forventes at renoveringen kan igangsættes 1. september 2023, og at indflytningen af de kommunale medarbejdere kan ske pr. 1. januar 2024.

Hal 1

Ambitionen for Hal 1 er at etablere et miljø for iværksættere, som har brug for kontorplads og kontorfaciliteter. Miljøet vil have et særligt fokus på iværksættere, der har deres forretningsmæssige fokus inden for grøn omstilling og velfærdsteknologi.

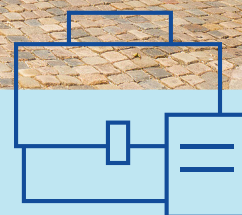
Hal 1 rummer mange forskellige muligheder for udnyttelse. Især loftet i hallen vil kunne egne sig godt til etableringen af et kuvøsemiljø for nye iværksættere, hvor de kan få kvalificeret rådgivning af erhvervsservicen på Gundestrupgaard, inden de er klar til at "flyve" videre.

I stueetagen er der mulighed for at etablere arbejdspladser og mødelokaler til fleksibelt brug. Bliver der brug for flere administrative arbejdspladser, vil dette evt. også kunne rumme disse i stueetagen. Her kan også afvikles netværkscaféer og netværksmøder målrettet iværksættere på Gundestrupgaard.

Hal 1 rummer ligeledes 4 forhenværende "karlekamre", der kunne omdannes til pendlerboliger for studerende og praktikanter fra Aalborg Universitet, University College Nordjylland, og fra andre uddannelsesinstitutioner fra andre byer i Danmark eller fra udlandet. På den måde kan der oprettes et spændende og livligt studiemiljø for studerende og elever, der bevæger sig i Vesthimmerland i en nærmere tidsbegrænset periode. Studiemiljøet kan også bidrage til at koble studiegrupper sammen med virksomheder om konkrete udviklings- og innovationsaktiviteter.

Arbejdspladser og mødelokaler

Ved at istandsætte loftet vil der formodentlig kunne etableres 10–15 kontorpladser for iværksættere. Bliver der brug for flere kommunale arbejdspladser, vil Hal 1 også kunne rumme disse i "stueetagen", men vil kræve en større renovering. Der er også mulighed for at etablere større møderum/opholdsrum enten i stueetagen eller ovenpå, enten til brug for gårdens brugere eller til udlejning til øvrige besøgende. Der skal udarbejdes en leje- og prismodel for, hvordan iværksætterne kan sidde til leje i hallen.



Hal 1



Hal 1 er opført i 1954, og har gennemgået en udvendig renovering i 2010. Hallens areal er på 754 m². Hal 1 har tidligere fungeret som kvæg- og hestestald, hvorfor den skal renoveres før den er klar til brug.



Renoveringen og ibrugtagningen af Hal 1 har en længere tidshorisont, da der først skal skaffes kapital til den omfattende renovering. Et arbejde der pågår løbende, med et håb om at få hallen i drift så hurtigt som muligt.

Hal 2

Grøn omstilling øger vækst, konkurrenceevne og beskæftigelse og kommunen vil gå forrest for at understøtte erhvervslivet. Blandt andet vil kommunen understøtte virksomhederne i hvordan datadreven innovation kan bidrage til at fremme grøn omstilling. På den måde udnyttes de kompetencer og erfaringer, som kommunen gør sig gennem indsatserne på den digitale transformation.

Navnlig kunne aktiviteterne på Gundestrupgaard understøtte den grønne omstilling, og ikke mindst de ambitioner og potentialer, der ligger i etableringen af "energier" på land i Vesthimmerlands Kommune. Det drejer sig bl.a. om tiltrækning af arbejdskraft, tiltrækning af forskning- og udviklingsaktiviteter og tiltrækning af nye virksomheder med grønne profiler, produkter og services.

Hal 2 giver mulighed for:

- Test- og afprøvning af produkter i værkstedsfaciliteterne
- Forskellige innovations- og udviklingsaktiviteter mellem virksomheder og uddannelsesinstitutioner

Hal 2 skal bygge videre på de erfaringer, som er blevet gjort i NordVest Smart Production projektet i Vesthimmerlands Kommune. Altså ideen med at bringe opsøgende innovation i spil ude hos virksomhederne, hvor Hal 2 i det koncept, bliver omdannet til testmiljø med værkstedsfaciliteter for landbruget og produktionsvirksomheder inden for grøn omstilling.

Vi kalder det for "Det Grønne Makerspace". Et makerspace er et konkret, fysisk sted/lokale, som er indrettet til, at man kan arbejde med innovation, kreativitet og produktion; et sted med plads til at rode og eksperimentere. Der skal oprettes en "teknologisk maskinpark" i hallen i form af installation af 3-D printere, diverse svejse- og CNC maskiner, robotter mv. Hal 2 vil således komme til at fungere som et tilbud til virksomheder og iværksættere til udvikling af forskellige produkter, prototyper og til eskalering af prototyperne.

Kompetencer

Hallen skal endvidere benyttes til undervisning af elever og studerende, og gerne i et samspil med de virksomheder, der vil benytte sig af mulighederne i det grønne makerspace. Det vil nemlig være interessant at koble elever og studerende og studiegrupper sammen med virksomheder om konkrete udviklings- og innovationsaktiviteter, hvor hal 2 kan fungere som et oplagt sted for at "Ole Opfinder" kan gå og "rode" og indgå i et fællesskab med andre ligesiddende. Dette kan måske fremme udviklingen af flere patenter og på sigt etableringen af flere produktionsvirksomheder i Vesthimmerland.

Arbejdspladser og mødelokaler

Hallen skal isoleres og der skal installeres fjernvarme. Der skal etableres et par arbejdspladser samt opholdsrum i den ene ende af hallen. Der skal udarbejdes en leje- og prismodel for lejerne.



Hal 2



Hal 2 er opført i 1900 og er ombygget i 1990. Hallens areal er på 539 m².



Det forventes, at renovering af Hal 2 påbegyndes i løbet af foråret 2024

Hal 3

Gundestrupgaard Living Lab skal på sigt udvikles til en hal, hvor mange forskellige aktiviteter kan udfoldes. Udover Living Lab, kan det indrettes til andre typer af innovationsmiljøer. Derudover skal hallen udstyres med undervisningsfaciliteter, og anvendes til at afvikle større arrangementer, udstillinger og meget mere.

Hal 3 er stort set indflytningsklar. Hallen er opvarmet og nyrenoveret. Det er tanken at Hal 3 skal benyttes til at etablere et Living Lab med udgangspunkt i velfærdsteknologi og sundhed. På sigt kunne den også anvendes til Living Labs og innovationsmiljøer indenfor andre områder – fx grøn omstilling.

Hal 3 giver bl.a. mulighed for:

- Et showroom for velfærdsteknologi
- Fysisk sted til test og afprøvning af velfærdsteknologi
- Et sted til udvikling af nye sundheds- og velfærdsteknologiske løsninger
- Etablering af studiemiljø (samarbejde med SOSU Nord, University College Nordjylland og Himmerlands Erhvervs- og gymnasieuddannelser m.fl.)
- Undervisningsmiljø samt videns- og kompetencested for medarbejdere i Vesthimmerlands Kommune
- At organisationer og virksomheder kan mødes og hvor især innovation og nysgerrighed er i højsædet

Vesthimmerlands Kommune har allerede spirende samarbejder om at skabe et Living Lab i Vesthimmerland og samtidig er Vesthimmerlands Kommune involveret i flere udviklings- og innovationsprojekter omhandlede velfærdsteknologi, hvorfor disse projekter og aktiviteter vil understøtte realiseringen af et Living Lab og også blive udfoldet yderligere.

På den lange bane kan etableringen af et Living Lab give os mulighed for:

- At tiltrække nye investeringer og virksomheder til Vesthimmerland
- At styrke samarbejdet med private virksomheder og andre aktører som forsknings- og uddannelsesinstitutioner
- At øge vores viden og kompetencer om velfærdsteknologier
- At fastholde og tiltrække medarbejdere til kommunen
- At styrke det tværgående samarbejde i kommunen omkring velfærdsteknologier og implementeringen af det
- At brande Vesthimmerlands Kommune

Arbejdspladser og mødelokaler

Der kan etableres 2 arbejdspladser samt et mødelokale på førstesalen med plads til 10 personer. Der er et mindre køkken og et toilet med bad. Endelig er der et større teknikrum med varmeinstallationer og IT og el krydsfelter.



Hal 3



Hal 3 er opført i 2012. Hallen er med indbygget gulvvarme, og har et areal på 617 m².



Hal 3 er allerede taget i brug i et vist omfang til mindre arrangementer, hvortil der foreligger byggetilladelser. Når den endelige godkendelse til hallens fremtidige brug er modtaget, vil hallen blive aktiveret yderligere. Der skal laves mindre tilpasninger i hallen for at den kan driftes optimalt.

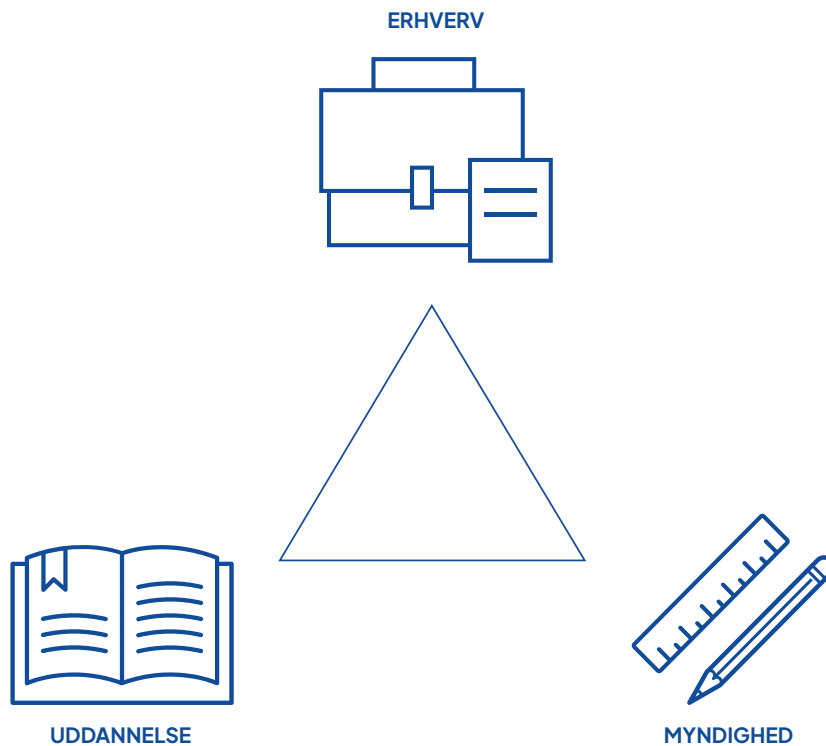
Projektsamarbejder til gårdens udvikling

I Vesthimmerlands Kommune har vi en lang tradition for at understøtte vores udvikling med projektsamarbejder, både i regional, national og europæisk kontekst.

Ambitionen om at udvikle Gundestrupgaard, er en opgave, som skal løftes i samlet flok. Derfor er det afgørende at vi understøtter vores mål og ambitioner, med stærke og innovative partnerskaber i et samarbejde mellem erhvervslivet, uddannelsesinstitutionerne og den offentlige myndighed. Et styrket samarbejde er et afgørende tiltag for en succesfuld udvikling og drift af Gundestrupgaard.

Dette udmøntes gennem en række projektsamarbejder, der primært har til formål at implementere visionerne for Hal 2 og Hal 3. Vi er allerede godt i gang med forskellige projekter der skal understøtte gårdens udvikling, og vi arbejder kontinuerligt for, at der hele tiden kommer nye partnere og samarbejder til.

Læs mere om vores spændende projekter og følg udviklingen på www.gundestrupgaard.dk



InnoCompTec

Fokus på ældreplejen

InnoCompTec retter sit fokus mod ældreplejen i den offentlige sektor, hvor målet er at kompetenceudvikle eksisterende personale på en ny innovativ måde via brug af kendte simulationsteknologier, som fx VR-briller.

Partnere

Professionshøjskolen UCN
Danish Life Science Cluster
Mölnadal Kommune (Sverige)

Tidsplan

2023–26

CO₂ VISION

Et Nordjysk Erhvervsfyrtårn

Som en del af det Nordjyske projekt, er der etableret et lokalt minifyrtårn i Vesthimmerlands Kommune til test og demonstration omkring separation af biomasse, med fokus på at skabe det bedste udgangspunkt for CO₂ lagring

Partnere

Lundsby Biogas og Vesthimmerlands Biogas

Tidsplan

2021–23

ACE

Interreg North Sea projekt

ACE (Accelerating the Home Care Innovation Ecosystem of the Future in the North Sea Region) projektet har til formål at finde innovative løsninger på fremtidens udfordringer i hjemmeplejen på tværs af landegrænser.

Partnere

Kommuner, forsknings- og uddannelsesinstitutioner, erhvervsfremmeorganisationer m.fl. fra hhv. Sverige, Danmark, Tyskland, Holland, Belgien og Frankrig.

Tidsplan

2023–26

Easy Energy

Interreg Baltic Sea projekt

Et 3-årigt projekt, hvor der skal arbejdes med energioptimering af offentlige bygninger, herunder Gundestrupgaard, hvor der skal arbejdes på at gøre Gundestrupgaard til en "klimagård".

Partnere

Fra bl.a. Tyskland, Estland og Litauen

Tidsplan

2023–26



**Vesthimmerlands
Kommune**

Vesthimmerlands Kommune
Vestre Boulevard 7
9600 Aars
CVR: 29 18 94 71

Tlf.: 9966 7000
E-mail: post@vesthimmerland.dk

www.vesthimmerland.dk